



# **Lokalplan nr. 2.09.1.5**

---

Et område centralt i Torstorp

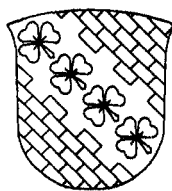
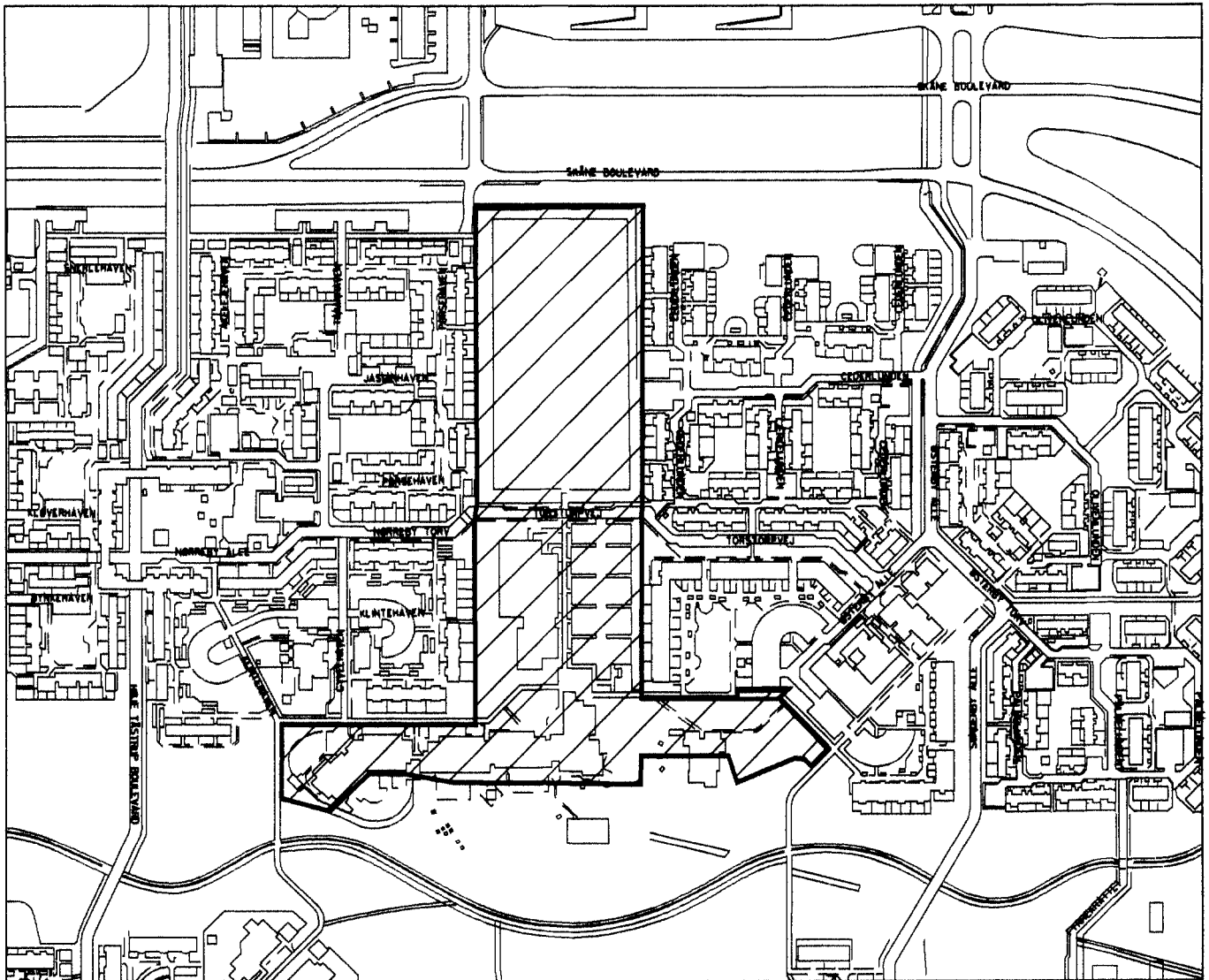
Høje Taastrup By

Institutionsformål: Torstorp Skole

**28.07.1987**

# LOKALPLAN

2.09.1.5



**Høje-Taastrup Kommune**

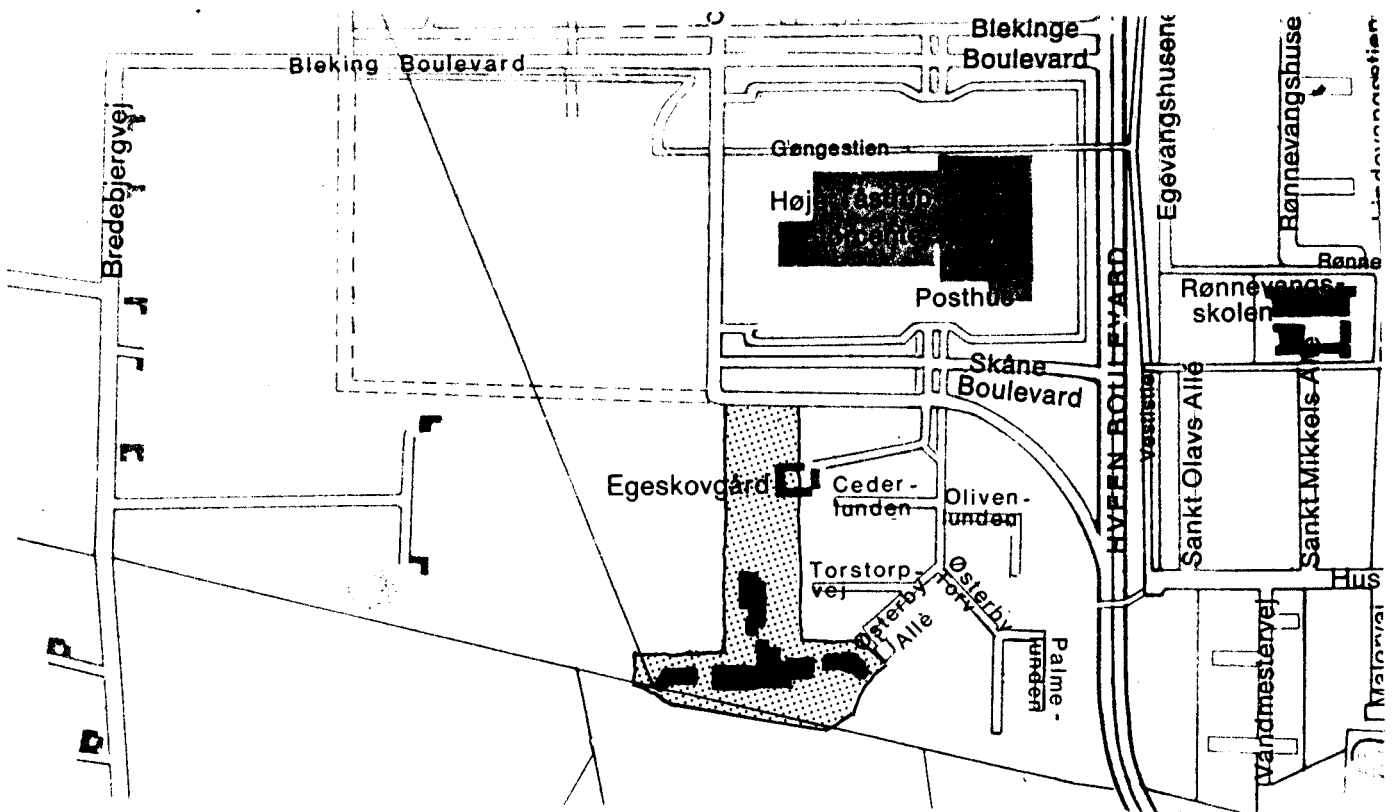
# LOKALPLAN

2.09.1.5

TORSTORP SKOLE

Høje-Taastrup kommune

Lokalplan 2.09.1.5



Omfattende del af Torstorp-området syd for City 2.

## Redegørelse, lokalplan 2.09.1.5.

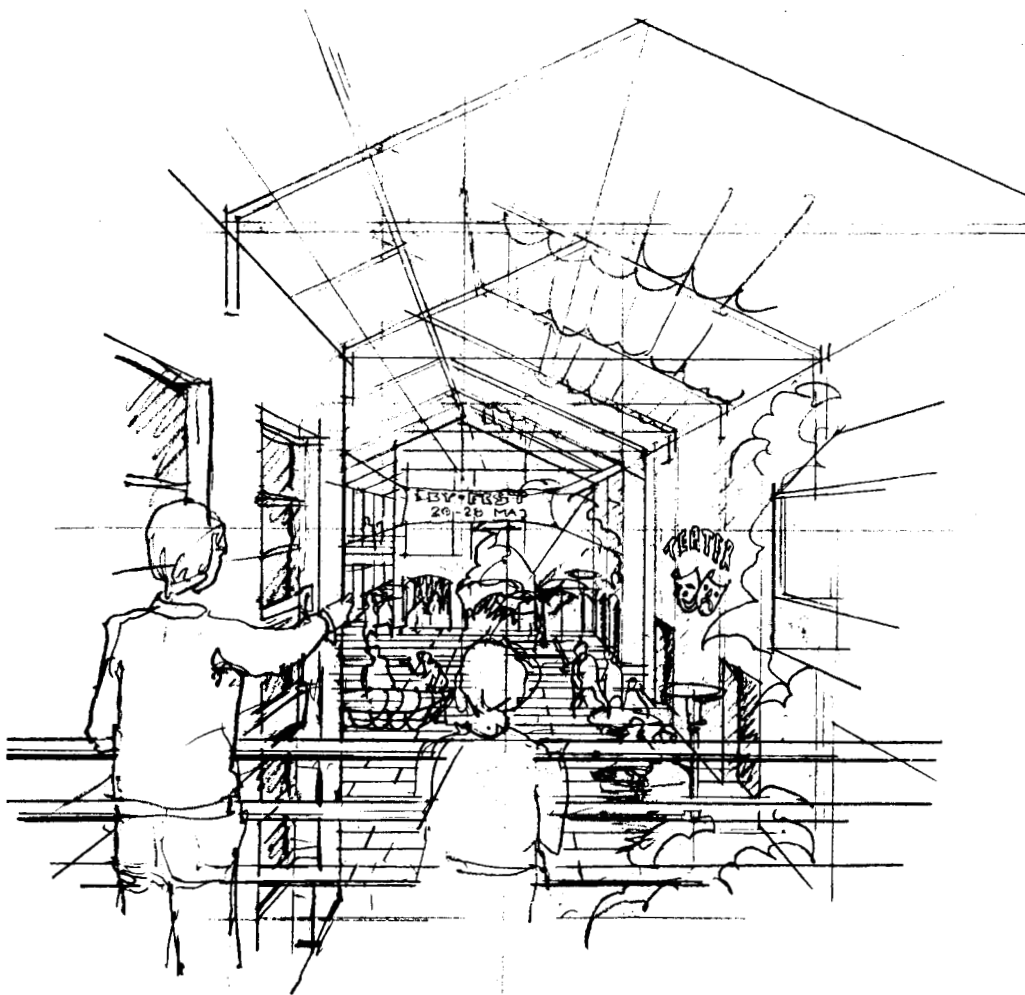
### **Beliggenhed.**

Lokalplan 2.09.1.5 er beliggende i Torstorp-området syd for City 2.

### **Lokalplanens formål og baggrund.**

Lokalplanen tilvejebringes for at fastlægge detaljerede bestemmelser for områdets anvendelse til offentlige formål. Der skal etableres skole (Torstorp-skolen), idrætshal, uden-dørs idrætsanlæg, fritidshjem og institutioner for børn og unge.

Lokalplanens bestemmelser skal danne rammerne for realisering af et skoleprojekt, der vandt 1. præmie ved en arkitektkonkurrence afholdt i 1985.



Perspektiv af skolens bytorv

En af konkurrenceprojektets intentioner er, at skolen skal fungere som et kulturelt center for lokalområdet, med hvad dette indebærer af muligheder og funktioner.

Skolens opbygning sigter på mest muligt at integrere den i de omkringliggende byområder, og dermed få brugerne til at opfatte den som en del af det kendte nærmiljø.

For at nå denne målsætning, er skolens bygningsstruktur gjort åben og udadvendt. Gange og korridorer er erstattet af glasoverdækkede gader og pladser, og skolen udearealer hænger sammen med den omgivende bebyggelses friarealer og stisystem.

#### **Forholdet til anden planlægning.**

Området er beliggende i byzone.

Lokalplanen er i overensstemmelse med bestemmelserne i kommuneplanens ramme 224.

Lokalplanområdet er tillige omfattet af lokalplan 2.09.1, der er en rammelokalplan for hele Torstorp-området.

Området er i lokalplan 2.09.1 udlagt til skole- og idrætsformål. Skolebygningerne vil imidlertid blive placeret sydligere i området end angivet i rammelokalplanen.

Til gengæld vil der ikke komme noget egentligt idrætsanlæg i Torstorpbydelens centrale grønning. Det er således intentionerne, at skolens andel af grønningen skal have sammenhæng med resten af grønningen.

Det bemærkes, at hele området tænkes anvendt til Torstorp skole. Der er således ikke planer om, at den nordlige del skal reserveres til idrætsareal for en eventuel skole i Høje Taastrups city-område.

Som følge af nævnte uoverensstemmelser mellem rammelokalplanen 2.09.1 og lokalplan 2.09.1.5, vil rammelokalplanen blive afløst for området.

Der foretages i lokalplan 2.09.1.5 enkelte arealmæssige justeringer i forhold til lokalplanerne for naboområderne (2.09.1.1 og 2.09.1.4).

De arealer, det drejer sig om, er delvist udlagt til børneinstitution og andre offentlige institutioner for børn og unge. Disse funktioner inddrages i skolebygningerne i form af børnehaveklasser og fritidshjem m.v.

**Lokalplanens  
retsvirkninger.**

Efter byrådets endelige vedtagelse og offentliggørelse af lokalplanen, må ejendomme, der er omfattet af planen, ifølge kommuneplanlovens § 31, kun udstykkes, bebygges eller i øvrigt anvendes i overensstemmelse med planens bestemmelser.

Den eksisterende lovlige anvendelse af en ejendom kan fortsætte som hidtil. Lokalplanen medfører heller ikke i sig selv krav om etablering af de anlæg m.v., der er indeholdt i planen.

Byrådet kan meddele dispensation til mindre væsentlige lempelser af lokalplanens bestemmelser under forudsætning af, at det ikke ændrer den særlige karakter af det område, der søges skabt ved lokalplanen.

Mere væsentlige afvigelser fra lokalplanen kan kun gennemføres ved tilvejebringelse af en ny lokalplan.

## Høje-Taastrup kommune, lokalplan 2.09.1.5.

Lokalplan 2.09.1.5 omfatter et område beliggende i Torstorp-området syd for City 2.

I henhold til kommuneplanloven (lovbekendtgørelse nr. 391 af 22. juli 1985) fastsættes hermed følgende bestemmelser for det i § 2 nævnte område.

### **§ 1. Lokalplanens formål.**

Lokalplanens formål er at sikre det af planen omfattede område til offentlige formål (skole, idrætsanlæg, fritidsklub og andre offentlige institutioner for børn og unge), samt at fastlægge bebyggelsesregulerende bestemmelser for området.

### **§ 2. Lokalplanens område.**

Lokalplanen afgrænses som vist på vedhæftede kortbilag 901/8-1-1.

Området omfatter følgende matrikelnumre:

Matr.nr. 4 bm, 4 bn, 4 br, 4 bæ,  
del af matr.nr. 4 ag, del af 4 al,  
del af 4 bh, del af 4 bs.

del af 12 h,

del af 59 a, del af 59 c

alle Høje-Taastrup by, Høje-Taastrup, samt alle parceller der efter den 22.5.1986 udstykkes indenfor området.

### **§ 3. Områdets anvendelse.**

Området opdeles i tre delområder S, I, G, jf. kortbilag 901/8-1-1.

#### 1. Delområde S.

1.1. Området må kun anvendes til skole, børne- og ungdomsinstitutioner samt idræts- og fritidsformål med dertil knyttede funktioner. Der må kun opføres eller indrettes bygninger til disse formål.

Skolens idrætshal kan udenfor skoletid stilles til rådighed for lokale idrætsudøvere og lignende, men må ikke uden særlig tilladelse benyttes til afvikling af større arrangementer.



1.2. Der kan indenfor lokalplanområdet opføres transformerstationer til områdets daglige forsyning, når de opføres i overensstemmelse med den øvrige bebyggelse.

## 2. Delområde I.

Området må kun benyttes til udendørs idrætsanlæg med dertil knyttede faciliteter.

Den på arealanvendelsesplanen, tegning 901/8-1-2, viste udformning af idrætsanlægget må kun betragtes som en illustration af de udendørs aktiviteter, der vil blive etableret. Den endelige projektering kan vise en anden indbyrdes placering.

## 3. Delområde G.

3.1. Området er på en gang en del af skolens udeareal og bydelens rekreative areal, og må kun benyttes som sådant.

3.2. Der kan indenfor området placeres mindre anlæg og bygninger med tilknytning til skolen, eller de rekreative arealer, så som lege/idrætsanlæg, nyttehaver, dyrestalde, redskabs-skure, læskure, pavilloner og lignende.

3.3. Dyrehold er tilladt i mindre omfang, når det har relation til skolens pædagogiske virke.

3.4. Der kan indenfor området anlægges en sø.

3.5. Der kan indenfor området foretages terrænregulering med henblik på at gøre arealet mere attraktivt som friareal.

3.6. Der skal ved detailplanlægning og anlæg sikres en naturlig sammenhæng med de dele af bygrønningen, der er beliggende udenfor lokalplanområdet.

3.7. Offentlighedens adgang til området må ikke forhindres ved hegning eller afspærring af hele eller større dele af området.

**§ 4. Bebyggelses omfang og placering.** 1. Bebyggelsesprocenten indenfor området må ikke overstige 20.

## 2. Delområde S.

2.1. Bebyggelsen skal placeres som angivet på kortbilag 901/8-1-2.

2.2. Bebyggelsen skal gennemgående opføres i en eller to etager.  
Enkelte steder kan dog tillades tre etager.

2.3. Intet punkt af bebyggelsens tag eller facade må have en større højde end 12 meter over eksisterende terrænhøjde.

## 3. Delområde I.

3.1. Der må indenfor området kun opføres mindre bygninger med tilknytning til idrætsaktiviteterne.

3.2. Bygninger må kun opføres i een etage.

3.3. Områdets idrætsfaciliteter kan indhegnes med trådhegn.

## 4. Delområde G.

4.1. Der må indenfor området kun opføres enkelte mindre bygninger.

4.2. Bygninger må kun opføres i een etage.

## 5. Stilleveje.

5.1. Over stillevejen mellem område S og I kan etableres en portal til markering af fodgængerovergangen mellem de to områder.

### **§ 5. Bebyggelsens ydre fremtræden.**

Udvendige bygningssider skal udføres i tegl eller tegllignende materialer, eventuelt suppleret med flader af glas og træ i form af brætter.

Til tagbeklædning må ikke benyttes blanke eller reflekterende materialer, idet der dog kan indgå glasoverdækkede partier i bebyggelsen.

- § 6. Ubebyggede arealer og parkering.**
1. Ubebyggede arealer skal fremtræde ordentlige og velholdte.
  2. Der skal tilvejebringes tilstrækkeligt med parkeringspladser til at dække det behov, områdets aktiviteter medfører.
- Der kan eventuelt etableres fælles parkering med andre nærliggende offentlige institutioner.
- § 7. Veje og stier.**
1. Mellem område S og I anlægges en øst/vestgående stillevej med et udlæg på 10 meters bredde.
  2. Der udlægges stier i princippet som vist på kortbilag 901/8-1-2.
- § 8. Lednings- og forsyningsanlæg.**
1. Bebyggelsen skal tilsluttes kollektiv varmforsyning. (fjernvarme).
  2. Bebyggelsen tilsluttes den offentlige vandforsyning.
- § 9. Betingelser for ibrugtagning.**
- Udendørsarealer skal anlægges i takt med skolens færdiggørelse.
- Inden samtlige etaper af skolen er ibrugtaget, skal udendørsarealer være færdiganlagt, hvad angår terrænarbejder og anlæg af veje og stier. Beplantningen færdiggøres snarest derefter under hensyntagen til planteterminer.
- § 10. Ophævelse af lokalplan.**
- Med byrådets vedtagelse af lokalplan 2.09.1.5 aflyses lokalplan 2.09.1, 2.09.1.1. og 2.09.1.4 for de områder, der er omfattede af lokalplan 2.09.1.5.
- Vedtagelsespåtegning.**
- I henhold til § 27 i lov om kommuneplanlægning (lovbekendtgørelse nr. 391 af 22.7.1985) vedtog byrådet den 17.2.1987 lokalplan 2.09.1.5 endeligt og i medfør af § 30 i samme lov

begæres foranstående lokalplan tinglyst på  
matr. nr. 4 bm, 4 bn, 4 br, 4 bæ, 12 bi, 12 bk,  
del af matr. nr. 4 ag, del af 4 bh,  
del af 4 bs, del af 12 aq, del 12 bc og  
del af 59 a  
alle Høje-Tåstrup by, Høje-Tåstrup.

Høje-Taastrup byråd, den 20.6.1987

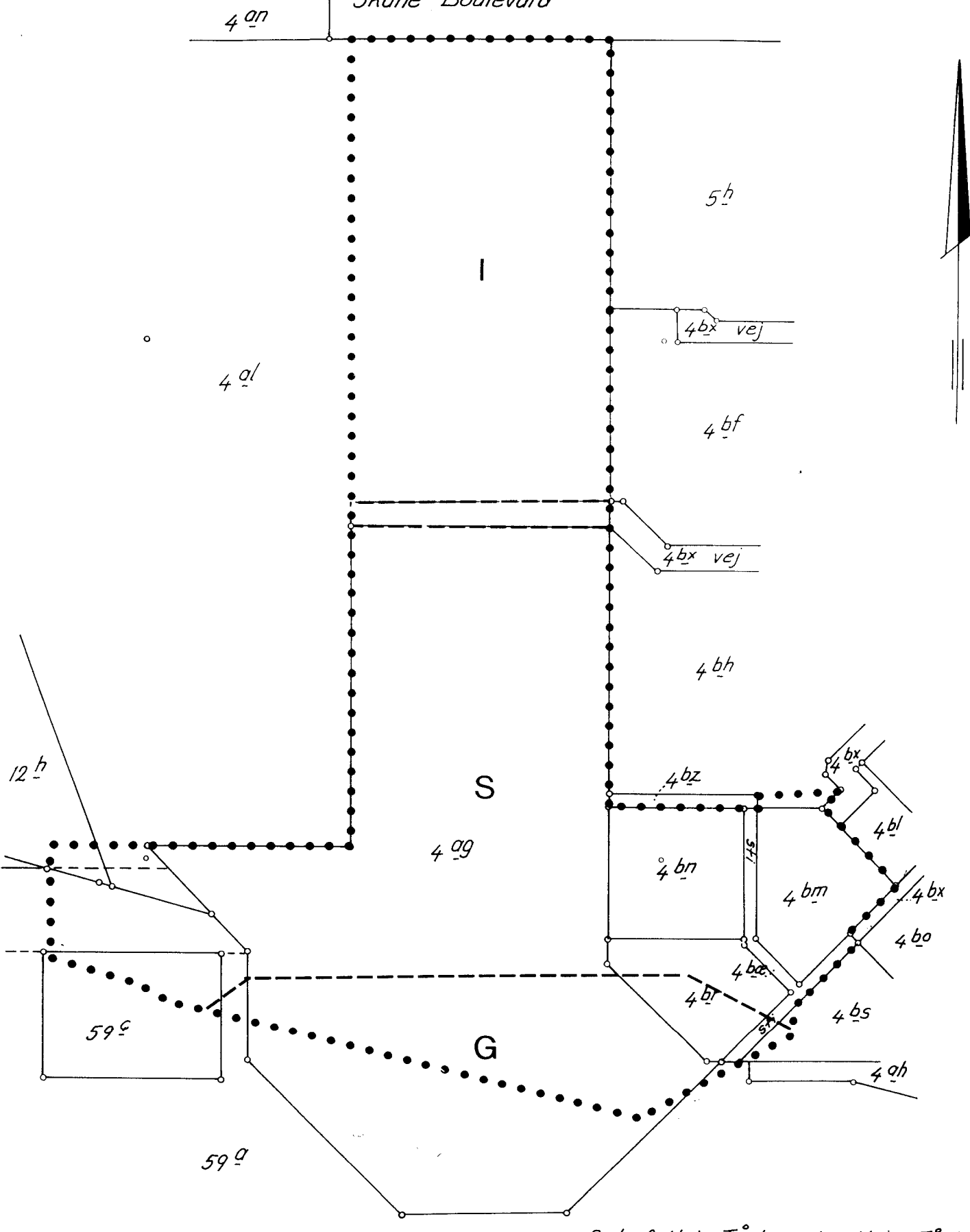
Anders Bak  
borgmester

/ Børge Romme  
stadsingeniør

Indført i dagbogen 28.7.1987 14239  
Retten i Tåstrup  
Lyst.Akt. E nr. 668.

Lyst på ovennævnte matr. nr.e i deres helhed.


E. Jørgensen  
kontorfm.



Del af Høje-Taastrup by, Høje-Taastrup

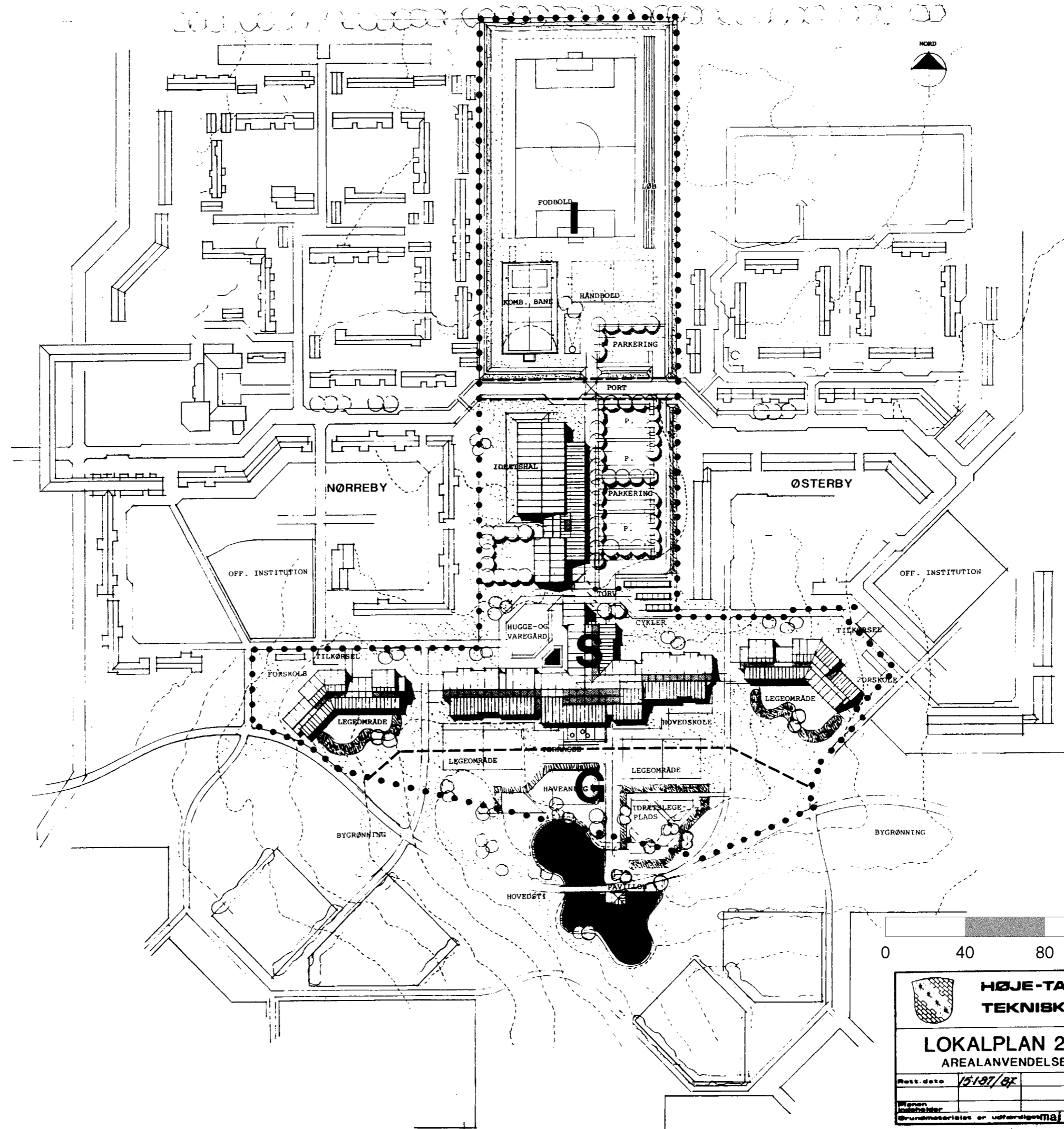
..... Områdegrænse  
 - - - - - Grænse for delområder

Matrikelbetegnelserne er à jour. pr. 22.5.86

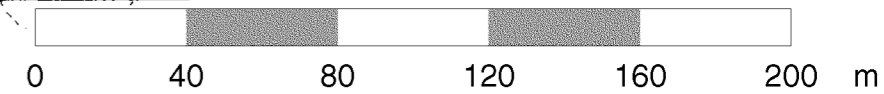
 <b>HØJE-TAASTRUP KOMMUNE</b> <b>TEKNISK FORVALTNING</b>		Måforhold	Konstr. <i>09/86</i>	By.
		7:2000	Tegn. <i>5</i>	87
Lokalplan 2.09.1.5		Godk. <i>10/86</i> <i>Byrået</i> Byrået		
Rettdato	15-1-87/af	Tegn. nr.	901/8-1-1	
Planen indeholder		Repro dato		
Grundmaterialet er udfærdiget 86 af H.T.K.				




SKÅNE BOULEVARD

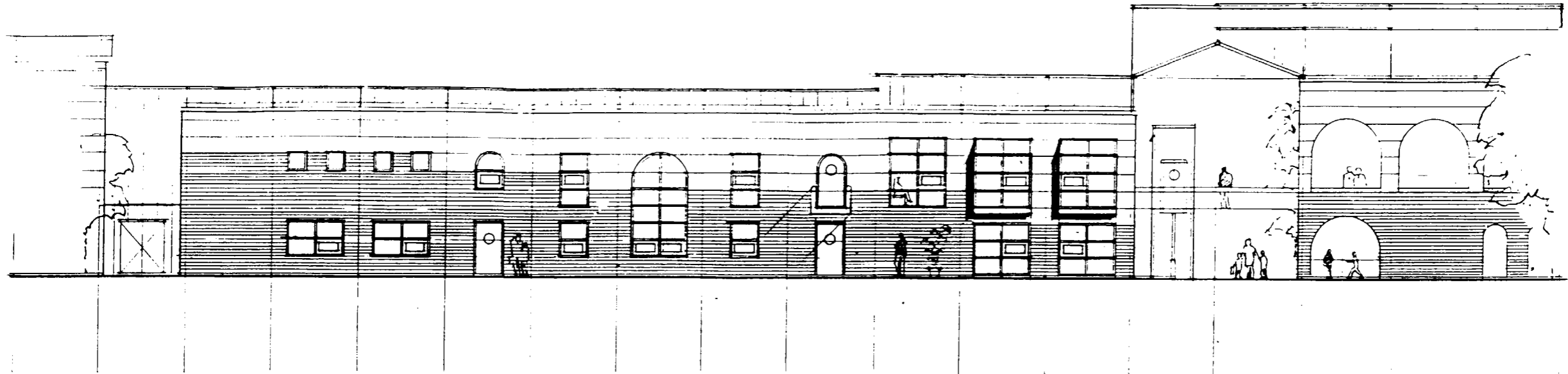


- Lokalangrænse
- Grænse for delområder



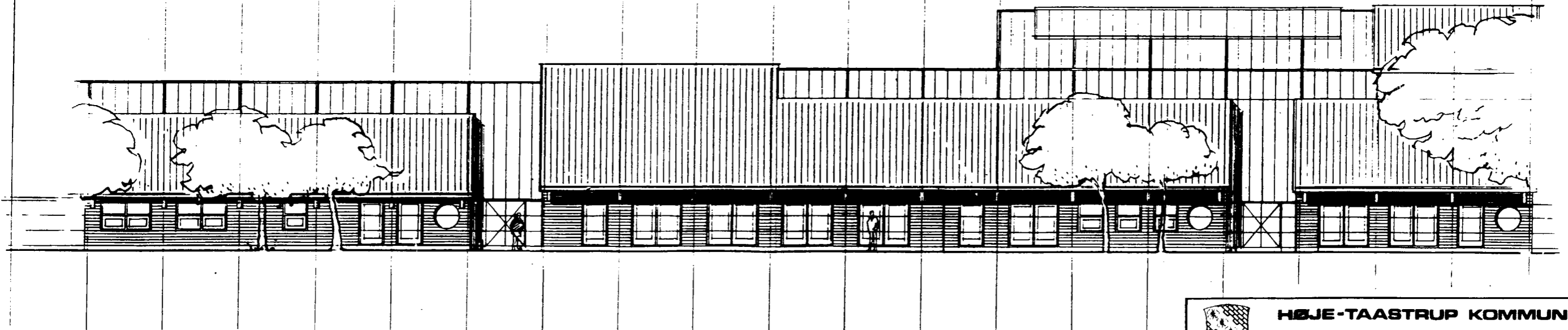
		<b>HØJE-TAASTRUP KOMMUNE</b>	
<b>TEKNISK FORVALTNING</b>			
<b>LOKALPLAN 2.09.1.5</b>		Målerhold	Konstr.
AREALANVENDELSESPLAN		1.2000	<i>[Signature]</i>
Rett. dato	15/10/87	Tegn. nr.	901/8-1-2
Udført af		Regr. dato	
Grundmateriale er udfærdiget maj 86 A5 TEGNESTUEN			

8 9 10 11 12 13 14 15 16 17 18 19 20 21 22 23 24 25 26




UDSNIT AF SYDFACADE MOD GADE

8 9 10 11 12 13 14 15 16 17 18 19 20 21 22 23 24 25 26 27 28



UDSNIT AF UDV. SYDFACADE

 <b>HØJE-TAASTRUP KOMMUNE</b> <b>TEKNISK FORVALTNING</b>		Måltforhold	Konstr.
		Tegn.	Byg.
<b>LOKALPLAN 2.09.1.5</b> FACADER		Tegn. nr.	901/8-1-3
		Repr. dato	A5 TEGNESTUEN
Rett. dato		Grundmaterialet er udfærdiget maj 86	